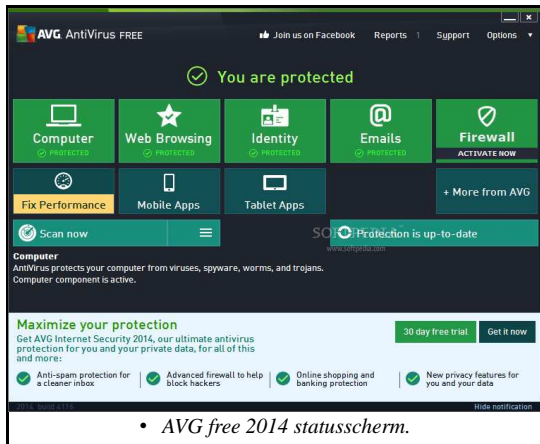


Onze tweede nieuwsbrief in 2014

De zomer staat voor de deur dus hoogtijd voor een nieuwe nieuwsbrief. Laten we meteen in huis vallen met de laatste versies van door ons verdeelde antivirus-pakketten.



AVG Free 2014

De huidige versie (25/04/2014) van dit gratis antivirus-programma is: **2014.0.4577**

Hoogtijd om dit te opwaarderen wanneer U nog steeds met AVG Free 2013 werkt. Uiteraard kunnen wij dit ook voor U komen doen.

Avira Free Antivirus 14

De laatste Avira 2014 versie dateert van 12/03/2014. De versienummer van dit programma is: **14.0.3.350**

Normaal wordt de oude versie automatisch vervangen door deze laatste versie en hoeft U zelf niets te doen. Indien dit niet gebeurt kunnen wij de update voor U doen.

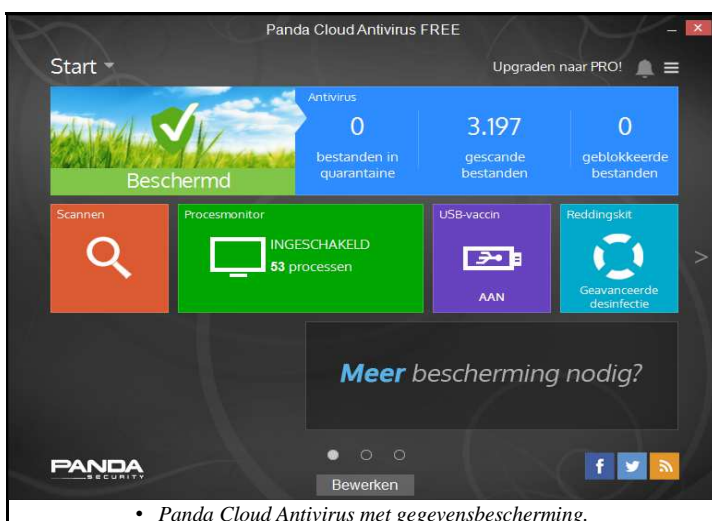
Avast Free Antivirus 2014

Van dit gekende antivirus-programma is de laatste versie **2014.9.0.2018** uitgebracht op 18/04/2014.

Virusdefinities worden automatisch bijgewerkt alsook het Antivirus-programma zelf.

DeepScreen is de nieuwste functie die uw bestanden scant bij het openen. Wanneer dit problemen geeft dan kan U deze functie best uitzetten.

U vindt deze functie in: instellingen → Antivirus.



Panda Cloud Antivirus Free Edition

Versie: **3.0** (08/04/2014) is hiervan de laatste versie. Het uiterlijk heeft een opfrisbeurt gekregen en past nu beter bij Windows 8/8.1

De gebruikersinterface is nog steeds zeer eenvoudig en Panda Cloud Antivirus is nog steeds zowat het lichtste Antivirus-programma dat je op je PC kan installeren zonder afbreuk te doen aan je veiligheid.

DLNA

Wat is DLNA?

DLNA staat voor Digital Living Network Alliance. Dit is een non-profit organisatie gestart in 2003 door Sony met als doel het definiëren van richtlijnen voor het delen van multimedia tussen verschillende apparaten. Ik denk dan aan computers, TV's, smartphones, tablets, spelconsoles enz...

Met multimedia verstaan we: foto's, muziek en filmpjes.

Door gebruik te maken van deze DLNA richtlijnen was het overbodig zaken eerst op CD/DVD's te branden of op een USB stick te plaatsen om dan over te brengen naar je TV.



Hoe werkt het?

DLNA is in essentie een zogenaamde Streaming-functie. Met Streaming worden er multimedia-gegevens verspreid via je netwerk en/of het Internet. In dit geval wordt enkel gebruik gemaakt van je lokaal (thuis-)netwerk. Dit gaat zowel via ethernetkabel (UTP) als draadloos (Wi-Fi).

Om van DLNA gebruik te kunnen maken moet enerzijds je apparatuur dus DLNA-compatible zijn en anderzijds over netwerk mogelijkheden beschikken. Je hoeft verder alleen maar deze functie AAN te zetten. De kracht van DLNA bestaat hierin dat je niets hoeft in te stellen met wachtwoorden, ip-adressen of andere typische netwerk vragen. Verder is het handig dat je kan werken met een zogenaamde "file-manager" oftewel verkenner.

Je hebt voornamelijk 2 soorten DLNA. Enerzijds de apparaten die de media streamen (servers), bv smartphones, en anderzijds apparaten die de media ontvangen (clients), bv. TV's. Sommige apparaten kunnen zowel streamen als ontvangen (vnlk. computers, tablets & sommige smartphones) en zijn dus zowel DLNA-client als DLNA-server.

DLNA-apparaten die als server fungeren kunnen soms ook als mediacontroller werken. Je telefoon fungeert dan niet alleen als server maar ook als "afstandsbediening".

Hoe weet ik of mijn smartphone/TV/tablet/PC DLNA compatibel is?

DLNA kom je soms tegen onder andere benamingen. De term **UPnP** wordt nogal eens gebruikt. Alsook **allshare**, **mediashare**, **smartshare** of **apparaten dichtbij** enz...

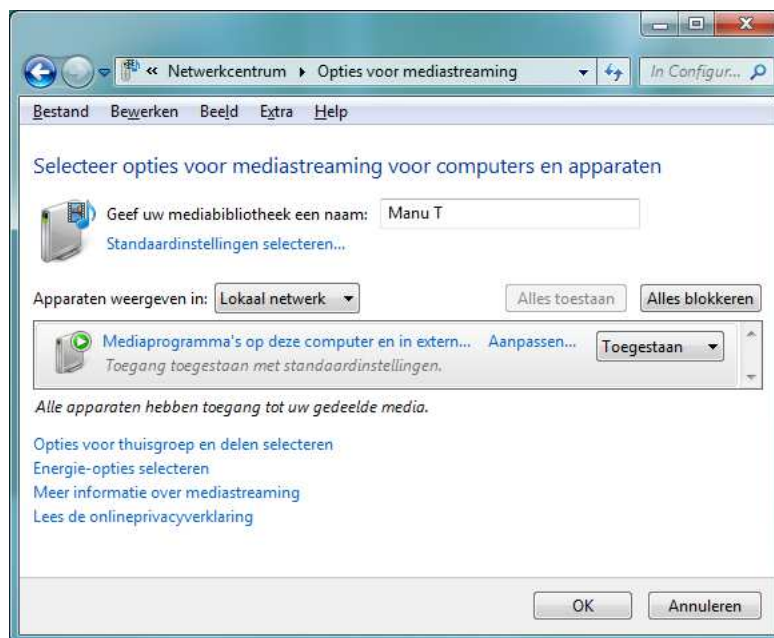
Elke zogenaamde "smart TV" bevat DLNA-functionaliteit. Een smart-TV is een TV met netwerkpoorten en internetmogelijkheid. **!TIP:** Met o.a. een Raspberry Pi kan je van elke "domme" TV een "smart TV" maken. Als je graag hierover meer uitleg wenst, neem dan gerust contact op: **0495 22 17**

Hoe gebruik ik DLNA?

Het component dat DLNA-functionaliteit aanbiedt op je Windows PC is de ingebouwde Windows Media Player. In principe moet je enkel Media Player opstarten om films naar een DLNA-apparaat te kunnen streamen of om media van een ander apparaat af te spelen op je PC. Om DLNA aan te zetten op Windows ga je als volgt te werk.

- Ga naar het **configuratiescherm**
- Ga naar **Netwerkcentrum**
- Klik op “Geavanceerde instellingen voor delen wijzigen”
- Scroll naar “Mediastreaming” en klik op “Opties voor mediastreaming”
- Je kiest welke DLNA-apparaten je wil weergeven enkel die van thuis (**Lokaal Netwerk**) of van **alle netwerken**, daarna klik je op “Alles toestaan” en je sluit of door op “OK” te klikken.

Vanaf nu kan je met Windows Media Player zowel media streamen naar bv. een DLNA-TV als media ontvangen.



De allerlaatste Telenet HD-Digicorder (zwarte type DC-AD2100) werkt eveneens als DLNA-client. De zilver-grijze heeft een software-update nodig. Je kan films, muziek of foto's die op je PC, tablet of smartphone staan, afspelen op je TV via de DLNA-functie van de Digicorder. **Let wel op!** Je kan geen opgenomen films die op je Digicorder streamen naar PC. Daarvoor heb je nog steeds de specifieke “Yelo TV”-App nodig.

Voor Belgacom klanten is het leuk om te weten dat zij eveneens DLNA-functionaliteit bekomen via de allerlaatste B-Box3 modem (het zwarte model). Deze B-Box3 modem heeft een USB-aansluiting waarop je een harde schijf met muziek, foto's en films kan aansluiten. De ingebouwde DLNA-server zorgt ervoor dat elke PC, smart-TV, tablet en/of smartphone deze media kan spelen. Ofschoon de B-Box2 ook een USB-poorten bevat is deze niet als DLNA-server te gebruiken.

Spelconsolers zoals de Microsoft X-Box 360 en X-Box One kunnen standaard als DLNA-client functioneren. Sony's Playstation 3 is zowel client als server. De nieuwe PS4 mist (voorlopig) deze DLNA-functionaliteit.

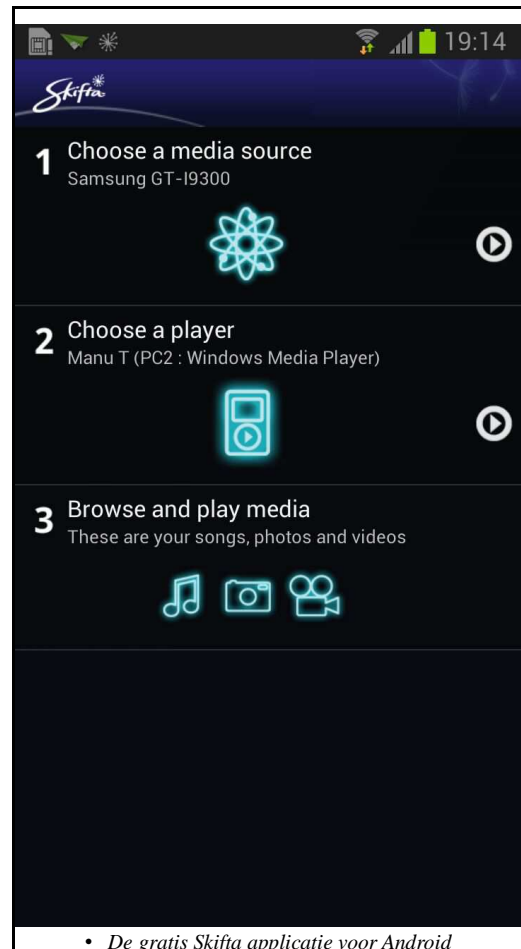
Bij een Samsung Galaxy zie bij je draadloze instellingen soms “Media delen” of “apparaten dichtbij”. Heeft je smartphone deze instelling dan is DLNA standaard ingebouwd en heb je geen extra app nodig. Ook LG en uiteraard ook Sony Xperia Android smartphones hebben meestal DLNA ingebouwd.

Indien je tablet of smartphone toch niet standaard is voorzien van DLNA dan kan je uiteraard verschillende (gratis) DLNA-apps downloaden.

Voor Android apparaten is er bv. **Skifta** een bekend DLNA programma dat zowel DLNA-client, server als controller is.

Bij Nokia Symbian en Windows Phone smartphones heb je **Nokia Play To**, dit is zowel DLNA-server als controller.

Voor iPhones zijn er verschillende apps, bv **PlugPlayer** of **Media:Connect**. !Opgelet: Voor meeste IOS apps heb je tegenwoordig IOS5 of hoger nodig!



Wat zijn de alternatieven?

Apple heeft een alternatief, Airplay genaamd, dat jammer genoeg niet compatibel is met DLNA. Je kan met Airplay eveneens media streamen zoals DLNA. Het grootste nadeel van Airplay is, dat je enkel mediaformaten kan streamen die Apple-compatibel of beter gezegd iTunes-compatibel zijn. Je deelt namelijk je iTunes bibliotheek met andere iTunes-compatible producten (vnlk Apple iPad, iPod, iPhones, en Mac's of PC's met iTunes). Terwijl DLNA ook bv. de populaire DiVX-films kan afspelen en veel meer verspreid is. Je kan met een Apple-TV van je LCD-TV een Airplay-compatibel TV maken.

Indien je graag DLNA wil gebruiken maar hebt wat problemen met het instellen of wanneer U graag meer informatie wenst: **0495 22 19 74**